

各サービスの改定内容について (介護医療院)

8. (3)介護医療院①

改定事項

- 介護医療院 基本報酬
- ① ○ 1(3)⑱協力医療機関との連携体制の構築
- ② ○ 1(3)⑳協力医療機関との定期的な会議の実施
- ③ ○ 1(3)㉑入院時等の医療機関への情報提供
- ④ ○ 1(4)⑧介護医療院における看取りへの対応の充実
- ⑤ ○ 1(5)①高齢者施設等における感染症対応力の向上
- ⑥ ○ 1(5)②施設内療養を行う高齢者施設等への対応
- ⑦ ○ 1(5)③新興感染症発生時等の対応を行う医療機関との連携
- ⑧ ○ 1(5)④業務継続計画未策定事業所に対する減算の導入
- ⑨ ○ 1(6)①高齢者虐待防止の推進
- ⑩ ○ 1(7)⑤認知症対応型共同生活介護、介護保険施設における平時からの認知症の行動・心理症状の予防、早期対応の推進
- ⑪ ○ 2(1)②介護保険施設におけるリハビリテーション・機能訓練、口腔、栄養の一体的取組の推進
- ⑫ ○ 2(1)③リハビリテーション・個別機能訓練、口腔管理、栄養管理に係る一体的計画書の見直し

8. (3)介護医療院②

改定事項

- ⑬ ○ 2(1)⑱介護保険施設サービスにおける口腔衛生管理の強化
- ⑭ ○ 2(1)㉑退所者の栄養管理に関する情報連携の促進
- ⑮ ○ 2(1)㉒再入所時栄養連携加算の対象の見直し
- ⑯ ○ 2(2)③ユニットケア施設管理者研修の努力義務化
- ⑰ ○ 2(3)①科学的介護推進体制加算の見直し
- ⑱ ○ 2(3)②自立支援促進加算の見直し
- ⑳ ○ 2(3)④アウトカム評価の充実のための排せつ支援加算の見直し
- ㉑ ○ 2(3)⑤アウトカム評価の充実のための褥瘡マネジメント加算等の見直し
- ㉒ ○ 3(1)①介護職員処遇改善加算・介護職員等特定処遇改善加算・介護職員等ベースアップ等支援加算の一本化
- ㉓ ○ 3(2)①テレワークの取扱い
- ㉔ ○ 3(2)②利用者の安全並びに介護サービスの質の確保及び職員の負担軽減に資する方策を検討するための委員会の設置の義務付け
- ㉕ ○ 3(2)③介護ロボットやICT等のテクノロジーの活用促進
- ㉖ ○ 3(2)⑧外国人介護人材に係る人員配置基準上の取扱いの見直し
- ㉗ ○ 3(3)⑩ユニット間の勤務体制に係る取扱いの明確化
- ㉘ ○ 4(2)⑥長期療養生活移行加算の廃止

介護医療院 基本報酬

単位数

※以下の単位数はすべて1日あたり

	< 現行 >		< 改定後 >
○ I 型介護医療院サービス費(Ⅰ)(ii)(多床室)			
要介護 1	825単位		833単位
要介護 2	934単位		943単位
要介護 3	1,171単位	→	1,182単位
要介護 4	1,271単位		1,283単位
要介護 5	1,362単位		1,375単位
○ II 型介護医療院サービス費(Ⅰ)(ii)(多床室)			
要介護 1	779単位		786単位
要介護 2	875単位		883単位
要介護 3	1,082単位	→	1,092単位
要介護 4	1,170単位		1,181単位
要介護 5	1,249単位		1,261単位
○ ユニット型 I 型介護医療院サービス費(Ⅰ)(i)(ユニット型個室)			
要介護 1	842単位		850単位
要介護 2	951単位		960単位
要介護 3	1,188単位	→	1,199単位
要介護 4	1,288単位		1,300単位
要介護 5	1,379単位		1,392単位
○ ユニット型 II 型介護医療院サービス費(Ⅰ)(i)(ユニット型個室)			
要介護 1	841単位		849単位
要介護 2	942単位		951単位
要介護 3	1,162単位	→	1,173単位
要介護 4	1,255単位		1,267単位
要介護 5	1,340単位		1,353単位

1. (3) ⑱ 協力医療機関との連携体制の構築

概要

【介護老人福祉施設、地域密着型介護老人福祉施設入所者生活介護、介護老人保健施設、介護医療院】

- 介護保険施設について、施設内で対応可能な医療の範囲を超えた場合に、協力医療機関との連携の下でより適切な対応を行う体制を確保する観点から、在宅医療を担う医療機関や在宅医療を支援する地域の医療機関等と実効性のある連携体制を構築するために、以下の見直しを行う。【省令改正】
 - ア 以下の要件を満たす協力医療機関（③については病院に限る。）を定めることを義務付ける（複数の医療機関を定めることにより要件を満たすこととしても差し支えないこととする。）。その際、義務付けにかかる期限を3年とし、併せて連携体制に係る実態把握を行うとともに必要な対応について検討する。
 - ① 入所者の病状が急変した場合等において、医師又は看護職員が相談対応を行う体制を常時確保していること。
 - ② 診療の求めがあった場合において、診療を行う体制を常時確保していること。
 - ③ 入所者の病状の急変が生じた場合等において、当該施設の医師又は協力医療機関その他の医療機関の医師が診療を行い、入院を要すると認められた入所者の入院を原則として受け入れる体制を確保していること。
 - イ 1年に1回以上、協力医療機関との間で、入所者の病状の急変が生じた場合等の対応を確認するとともに、当該協力医療機関の名称等について、当該事業所の指定を行った自治体に提出しなければならないこととする。
 - ウ 入所者が協力医療機関等に入院した後に、病状が軽快し、退院が可能となった場合においては、速やかに再入所させることができるように努めることとする。

概要

【特定施設入居者生活介護★、地域密着型特定施設入居者生活介護、認知症対応型共同生活介護★】

- 高齢者施設等内で対応可能な医療の範囲を超えた場合に、協力医療機関との連携の下で適切な対応が行われるよう、在宅医療を担う医療機関や在宅医療を支援する地域の医療機関等と実効性のある連携体制を構築するために、以下の見直しを行う。【省令改正】
 - ア 協力医療機関を定めるに当たっては、以下の要件を満たす協力医療機関を定めるように努めることとする。
 - ① 利用者の病状の急変が生じた場合等において、医師又は看護職員が相談対応を行う体制を常時確保していること。
 - ② 診療の求めがあった場合に、診療を行う体制を常時確保していること。
 - イ 1年に1回以上、協力医療機関との間で、利用者の病状の急変が生じた場合等の対応を確認するとともに、当該協力医療機関の名称等について、当該事業所の指定を行った自治体に提出しなければならないこととする。
 - ウ 利用者が協力医療機関等に入院した後に、病状が軽快し、退院が可能となった場合においては、速やかに再入居させることができるように努めることとする。

1. (3) ⑳ 協力医療機関との定期的な会議の実施

概要

【特定施設入居者生活介護★、地域密着型特定施設入居者生活介護、認知症対応型共同生活介護、介護老人福祉施設、地域密着型介護老人福祉施設入所者生活介護、介護老人保健施設、介護医療院】

- 介護老人福祉施設、介護老人保健施設、介護医療院、認知症対応型共同生活介護について、協力医療機関との実効性のある連携体制を構築するため、入所者または入居者（以下「入所者等」という。）の現病歴等の情報共有を行う会議を定期的を開催することを評価する新たな加算を創設する。
- また、特定施設における医療機関連携加算について、定期的な会議において入居者の現病歴等の情報共有を行うよう見直しを行う。【告示改正】

単位数

【介護老人福祉施設、地域密着型介護老人福祉施設、介護老人保健施設、介護医療院】

< 現行 > なし	▶	< 改定後 > 協力医療機関連携加算 協力医療機関が(1)右記の①～③の要件を満たす場合 (2)それ以外の場合	100単位/月(令和6年度) 50単位/月(令和7年度～) (新設) 5単位/月 (新設)
--------------	---	---	--

【特定施設入居者生活介護★、地域密着型特定施設入居者生活介護】

< 現行 > 医療機関連携加算 80単位/月	▶	< 改定後 > 協力医療機関連携加算 協力医療機関が(1)右記の①、②の要件を満たす場合 (2)それ以外の場合	100 単位/月 (変更) 40 単位/月 (変更)
------------------------------	---	---	---

【認知症対応型共同生活介護】

< 現行 > なし	▶	< 改定後 > 協力医療機関連携加算 協力医療機関が(1)右記の①、②の要件を満たす場合 (2)それ以外の場合	100単位/月 (新設) 40単位/月 (新設)
--------------	---	---	---

(協力医療機関の要件)

- ① 入所者等の病状が急変した場合等において、医師又は看護職員が相談対応を行う体制を常時確保していること。
- ② 高齢者施設等からの診療の求めがあった場合において、診療を行う体制を常時確保していること。
- ③ 入所者等の病状が急変した場合等において、入院を要すると認められた入所者等の入院を原則として受け入れる体制を確保していること。

算定要件等

- 協力医療機関との間で、入所者等の同意を得て、当該入所者等の病歴等の情報を共有する会議を定期的を開催していること。 **(新設)**

1. (3) ② 入院時等の医療機関への情報提供

概要

【特定施設入居者生活介護★、地域密着型特定施設入居者生活介護、認知症対応型共同生活介護★、介護老人福祉施設、地域密着型介護老人福祉施設入所者生活介護、介護老人保健施設、介護医療院】

- 介護老人保健施設及び介護医療院について、入所者の入院時に、施設等が把握している生活状況等の情報提供を更に促進する観点から、退所時情報提供加算について、入所者が医療機関へ退所した際、生活支援上の留意点や認知機能等にかかる情報を提供した場合について、新たに評価する区分を設ける。また、入所者が居宅に退所した際に、退所後の主治医に診療情報を情報提供することを評価する現行相当の加算区分についても、医療機関への退所の場合と同様に、生活支援上の留意点等の情報提供を行うことを算定要件に加える。
- また、介護老人福祉施設、特定施設入居者生活介護、認知症対応型共同生活介護について、入所者または入居者（以下「入所者等」という。）が医療機関へ退所した際、生活支援上の留意点等の情報提供を行うことを評価する新たな加算を創設する。【告示改正】

単位数

【介護老人保健施設、介護医療院】

< 現行 >

退所時情報提供加算 500単位/回



< 改定後 >

退所時情報提供加算 (I) 500単位/回

退所時情報提供加算 (II) 250単位/回 (新設)

【特定施設入居者生活介護★、地域密着型特定施設入居者生活介護、認知症対応型共同生活介護★、介護老人福祉施設、地域密着型介護老人福祉施設入所者生活介護】

< 現行 >

なし



< 改定後 >

退所時情報提供加算 250単位/回 (介護老人福祉施設) (新設)

退居時情報提供加算 250単位/回 (特定施設、認知症対応型共同生活介護) (新設)

算定要件等

【介護老人保健施設、介護医療院】 < 退所時情報提供加算 (I) > 入所者が居宅へ退所した場合 (変更)

- 居宅へ退所する入所者について、退所後の主治の医師に対して入所者を紹介する場合、入所者の同意を得て、当該入所者の診療情報 心身の状況、生活歴等を示す情報を提供した場合に、入所者1人につき1回に限り算定する。

【介護老人保健施設、介護医療院】 < 退所時情報提供加算 (II) > 入所者等が 医療機関へ退所した場合 (新設)

【特定施設入居者生活介護★、地域密着型特定施設入居者生活介護、認知症対応型共同生活介護★、介護老人福祉施設、地域密着型介護老人福祉施設入所者生活介護】 < 退所時情報提供加算、退居時情報提供加算 >

- 医療機関へ退所する入所者等について、退所後の医療機関に対して入所者等を紹介する際、入所者等の同意を得て、当該入所者等の心身の状況、生活歴等を示す情報を提供した場合に、入所者等1人につき1回に限り算定する。

1. (4) ⑧ 介護医療院における看取りへの対応の充実

概要

【介護医療院】

- 本人・家族との十分な話し合いや他の関係者との連携を更に充実させる観点から、介護医療院の基本報酬の算定要件及び施設サービス計画の作成において、本人の意思を尊重した上で、原則入所者全員に対して「人生の最終段階における医療・ケアの決定プロセスに関するガイドライン」に沿った取組を行うことを求めることとする。

【告示改正】 【通知改正】

算定要件等

厚生労働大臣が定める施設基準 ※Ⅰ型介護医療院サービス費（Ⅰ）の場合

<現行>

六十八 介護医療院サービスの施設基準

イ Ⅰ型介護医療院サービス費を算定すべき介護医療院サービスの施設基準

(1) Ⅰ型介護医療院サービス費（Ⅰ）を算定すべき介護医療院サービスの施設基準

(一) 併設型小規模介護医療院以外の介護医療院が行う介護医療院サービスの場合にあっては、次に掲げる規定のいずれにも適合していること。

a～h (略)

i 算定日が属する月の前三月間における入所者等のうち、次のいずれにも適合する者の占める割合が百分の十以上であること。

i 医師が一般的に認められている医学的知見に基づき回復の見込みがないと診断した者であること。

ii 入所者等又はその家族等の同意を得て、当該入所者等のターミナルケアに係る計画が作成されていること。

iii 医師、看護職員、介護職員、管理栄養士等が共同して、入所者等の状態又は家族等の求め等に応じ随時、入所者等又はその家族等への説明を行い、同意を得てターミナルケアが行われていること。

iv ii及びiiiについて、入所者本人及びその家族等と話し合いを行い、入所者本人の意思決定を基本に、他の関係者との連携の上、対応していること。

<改定後>

六十八 介護医療院サービスの施設基準

イ Ⅰ型介護医療院サービス費を算定すべき介護医療院サービスの施設基準

(1) Ⅰ型介護医療院サービス費（Ⅰ）を算定すべき介護医療院サービスの施設基準

(一) 併設型小規模介護医療院以外の介護医療院が行う介護医療院サービスの場合にあっては、次に掲げる規定のいずれにも適合していること。

a～h (略)

i 算定日が属する月の前三月間における入所者等のうち、次のいずれにも適合する者の占める割合が百分の十以上であること。

i 医師が一般的に認められている医学的知見に基づき回復の見込みがないと診断した者であること。

ii 入所者等又はその家族等の同意を得て、当該入所者等のターミナルケアに係る計画が作成されていること。

iii 医師、看護職員、介護職員、管理栄養士等が共同して、入所者等の状態又は家族等の求め等に応じ随時、入所者等又はその家族等への説明を行い、同意を得てターミナルケアが行われていること。

(削る)

j 施設サービスの計画の作成や提供に当たり、入所者の意思を尊重した医療及びケアが実施できるよう、入所者本人の意思決定を基本に、他の関係者との連携の上対応していること。

1. (5) ① 高齢者施設等における感染症対応力の向上

概要

【特定施設入居者生活介護★、地域密着型特定施設入居者生活介護、認知症対応型共同生活介護★、介護老人福祉施設、地域密着型介護老人福祉施設入所者生活介護、介護老人保健施設、介護医療院】

- 高齢者施設等については、施設内で感染者が発生した場合に、感染者の対応を行う医療機関との連携の上で施設内で感染者の療養を行うことや、他の入所者等への感染拡大を防止することが求められることから、以下を評価する新たな加算を設ける。
 - ア 新興感染症の発生時等に感染者の診療等を実施する医療機関（協定締結医療機関）との連携体制を構築していること。
 - イ 上記以外の一般的な感染症（※）について、協力医療機関等と感染症発生時における診療等の対応を取り決めるとともに、当該協力医療機関等と連携の上、適切な対応を行っていること。
 - ※ 新型コロナウイルス感染症を含む。
 - ウ 感染症対策にかかる一定の要件を満たす医療機関等や地域の医師会が定期的に主催する感染対策に関する研修に参加し、助言や指導を受けること。
- また、感染対策に係る一定の要件を満たす医療機関から、施設内で感染者が発生した場合の感染制御等の実地指導を受けることを評価する新たな加算を設ける。【告示改正】

単位数

< 現行 >
なし



< 改定後 >

高齢者施設等感染対策向上加算（Ⅰ） 10単位/月 **（新設）**
高齢者施設等感染対策向上加算（Ⅱ） 5単位/月 **（新設）**

算定要件等

< 高齢者施設等感染対策向上加算（Ⅰ） > **（新設）**

- 感染症法第6条第17項に規定する第二種協定指定医療機関との間で、新興感染症の発生時等の対応を行う体制を確保していること。
- 協力医療機関等との間で新興感染症以外の一般的な感染症の発生時等の対応を取り決めるとともに、感染症の発生時等に協力医療機関等と連携し適切に対応していること。
- 診療報酬における感染対策向上加算又は外来感染対策向上加算に係る届出を行った医療機関又は地域の医師会が定期的に行う院内感染対策に関する研修又は訓練に1年に1回以上参加していること。

< 高齢者施設等感染対策向上加算（Ⅱ） > **（新設）**

- 診療報酬における感染対策向上加算に係る届出を行った医療機関から、3年に1回以上施設内で感染者が発生した場合の感染制御等に係る実地指導を受けていること。

1. (5) ② 施設内療養を行う高齢者施設等への対応

概要

【特定施設入居者生活介護★、地域密着型特定施設入居者生活介護、認知症対応型共同生活介護★、介護老人福祉施設、地域密着型介護老人福祉施設入所者生活介護、介護老人保健施設、介護医療院】

- 新興感染症のパンデミック発生時等において、施設内で感染した高齢者に対して必要な医療やケアを提供する観点や、感染拡大に伴う病床ひっ迫を避ける観点から、必要な感染対策や医療機関との連携体制を確保した上で感染した高齢者を施設内で療養を行うことを新たに評価する。
- 対象の感染症については、今後のパンデミック発生時に必要に応じて指定する仕組みとする。【告示改正】

単位数

<現行>
なし



<改定後>
新興感染症等施設療養費 240単位/日 (新設)

算定要件等

- 入所者等が別に厚生労働大臣が定める感染症※に感染した場合に相談対応、診療、入院調整等を行う医療機関を確保し、かつ、当該感染症に感染した入所者等に対し、適切な感染対策を行った上で、該当する介護サービスを行った場合に、1月に1回、連続する5日を限度として算定する。

※ 現時点において指定されている感染症はない。

1. (5) ③ 新興感染症発生時等の対応を行う医療機関との連携

概要

【特定施設入居者生活介護★、地域密着型特定施設入居者生活介護、認知症対応型共同生活介護★、介護老人福祉施設、地域密着型介護老人福祉施設入所者生活介護、介護老人保健施設、介護医療院】

- 施設系サービス及び居住系サービスについて、利用者及び入所者における新興感染症の発生時等に、感染者の診療等を迅速に対応できる体制を平時から構築しておくため、感染者の診療等を行う協定締結医療機関と連携し、新興感染症発生時における対応を取り決めるよう努めることとする。
- また、協力医療機関が協定締結医療機関である場合には、当該協力医療機関との間で、新興感染症の発生時等の対応について協議を行うことを義務づける。【省令改正】

1. (5) ④ 業務継続計画未策定事業所に対する減算の導入

概要

【全サービス（居宅療養管理指導★、特定福祉用具販売★を除く）】

- 感染症や災害が発生した場合であっても、必要な介護サービスを継続的に提供できる体制を構築するため、業務継続に向けた計画の策定の徹底を求める観点から、感染症若しくは災害のいずれか又は両方の業務継続計画が未策定の場合、基本報酬を減算する。【告示改正】

単位数

< 現行 >
なし



< 改定後 >

業務継続計画未実施減算
施設・居住系サービス
その他のサービス

所定単位数の100分の3に相当する単位数を減算 **(新設)**

所定単位数の100分の1に相当する単位数を減算 **(新設)**

※ 平成18年度に施設・居住系サービスに身体拘束廃止未実施減算を導入した際は、5単位/日減算であったが、各サービス毎に基本サービス費や算定方式が異なることを踏まえ、定率で設定。なお、その他サービスは、所定単位数から平均して7単位程度/（日・回）の減算となる。

算定要件等

- 以下の基準に適合していない場合 **(新設)**
 - ・ 感染症や非常災害の発生時において、利用者に対するサービスの提供を継続的に実施するための、及び非常時の体制で早期の業務再開を図るための計画（業務継続計画）を策定すること
 - ・ 当該業務継続計画に従い必要な措置を講ずること
- ※ 令和7年3月31日までの間、感染症の予防及びまん延の防止のための指針の整備及び非常災害に関する具体的計画の策定を行っている場合には、減算を適用しない。訪問系サービス、福祉用具貸与、居宅介護支援については、令和7年3月31日までの間、減算を適用しない。
- 1年間の経過措置期間中に全ての事業所で計画が策定されるよう、事業所間の連携により計画策定を行って差し支えない旨を周知することも含め、小規模事業所の計画策定支援に引き続き取り組むほか、介護サービス情報公表システムに登録すべき事項に業務継続計画に関する取組状況を追加する等、事業所への働きかけを強化する。また、県別の計画策定状況を公表し、指定権者による取組を促すとともに、業務継続計画を策定済みの施設・事業所についても、地域の特性に合わせた実効的な内容となるよう、指定権者による継続的な指導を求める。

1. (6) ① 高齢者虐待防止の推進①

概要

【全サービス（居宅療養管理指導★、特定福祉用具販売★を除く）】

- 利用者の人権の擁護、虐待の防止等をより推進する観点から、全ての介護サービス事業者（居宅療養管理指導及び特定福祉用具販売を除く。）について、虐待の発生又はその再発を防止するための措置（虐待の発生又はその再発を防止するための委員会の開催、指針の整備、研修の実施、担当者を定めること）が講じられていない場合に、基本報酬を減算する。その際、福祉用具貸与については、そのサービス提供の態様が他サービスと異なること等を踏まえ、3年間の経過措置期間を設けることとする。【告示改正】
- 施設におけるストレス対策を含む高齢者虐待防止に向けた取組例を収集し、周知を図るほか、国の補助により都道府県が実施している事業において、ハラスメント等のストレス対策に関する研修を実施できることや、同事業による相談窓口について、高齢者本人とその家族だけでなく介護職員等も利用できることを明確化するなど、高齢者虐待防止に向けた施策の充実を図る。

単位数

<現行>
なし



<改定後>

高齢者虐待防止措置未実施減算 所定単位数の100分の1に相当する単位数を減算（新設）

※ 平成18年度に施設・居住系サービスに身体拘束廃止未実施減算を導入した際は、5単位/日減算であったが、各サービス毎に基本サービス費や算定方式が異なることを踏まえ、定率で設定。なお、所定単位数から平均して7単位程度/（日・回）の減算となる。

算定要件等

- 虐待の発生又はその再発を防止するための以下の措置が講じられていない場合（新設）
 - ・ 虐待の防止のための対策を検討する委員会（テレビ電話装置等の活用可能）を定期的で開催するとともに、その結果について、従業者に周知徹底を図ること。
 - ・ 虐待の防止のための指針を整備すること。
 - ・ 従業者に対し、虐待の防止のための研修を定期的を実施すること。
 - ・ 上記措置を適切に実施するための担当者を置くこと。

1. (6) ① 高齢者虐待防止の推進②

算定要件等

- 全ての施設・事業所で虐待防止措置が適切に行われるよう、令和6年度中に小規模事業所等における取組事例を周知するほか、介護サービス情報公表システムに登録すべき事項に虐待防止に関する取組状況を追加する。また、指定権者に対して、集団指導等の機会等にて虐待防止措置の実施状況を把握し、未実施又は集団指導等に不参加の事業者に対する集中的な指導を行うなど、高齢者虐待防止に向けた取組の強化を求めるとともに、都道府県別の体制整備の状況を周知し、更なる取組を促す。

1. (7) ⑤ 認知症対応型共同生活介護、介護保険施設における平時からの認知症の行動・心理症状の予防、早期対応の推進

概要

【認知症対応型共同生活介護★、介護老人福祉施設、地域密着型介護老人福祉施設入所者生活介護、介護老人保健施設、介護医療院】

- 認知症の行動・心理症状（BPSD）の発現を未然に防ぐため、あるいは出現時に早期に対応するための平時からの取組を推進する観点から、新たな加算を設ける。【告示改正】

単位数

<現行>
なし



<改定後>

認知症チームケア推進加算（Ⅰ）150単位/月（新設）

認知症チームケア推進加算（Ⅱ）120単位/月（新設）

※認知症専門ケア加算（Ⅰ）又は（Ⅱ）を算定している場合においては、算定不可。

算定要件等

<認知症チームケア推進加算（Ⅰ）>（新設）

- （1）事業所又は施設における利用者又は入所者の総数のうち、周囲の者による日常生活に対する注意を必要とする認知症の者の占める割合が2分の1以上であること。
- （2）認知症の行動・心理症状の予防及び出現時の早期対応（以下「予防等」という。）に資する認知症介護の指導に係る専門的な研修を修了している者又は認知症介護に係る専門的な研修及び認知症の行動・心理症状の予防等に資するケアプログラムを含んだ研修を修了した者を1名以上配置し、かつ、複数人の介護職員から成る認知症の行動・心理症状に対応するチームを組んでいること。
- （3）対象者に対し、個別に認知症の行動・心理症状の評価を計画的に行い、その評価に基づく値を測定し、認知症の行動・心理症状の予防等に資するチームケアを実施していること。
- （4）認知症の行動・心理症状の予防等に資する認知症ケアについて、カンファレンスの開催、計画の作成、認知症の行動・心理症状の有無及び程度についての定期的な評価、ケアの振り返り、計画の見直し等を行っていること。

<認知症チームケア推進加算（Ⅱ）>（新設）

- ・（Ⅰ）の（1）、（3）及び（4）に掲げる基準に適合すること。
- ・認知症の行動・心理症状の予防等に資する認知症介護に係る専門的な研修を修了している者を1名以上配置し、かつ、複数人の介護職員から成る認知症の行動・心理症状に対応するチームを組んでいること。

2.(1)②介護保険施設におけるリハビリテーション・機能訓練、口腔、栄養の一体的取組の推進①

概要

【介護老人福祉施設、地域密着型介護老人福祉施設入所者生活介護、介護老人保健施設、介護医療院】

- リハビリテーション・機能訓練、口腔、栄養を一体的に推進し、自立支援・重度化防止を効果的に進める観点から、介護老人保健施設におけるリハビリテーションマネジメント計画書情報加算、介護医療院における理学療法、作業療法及び言語聴覚療法並びに介護老人福祉施設における個別機能訓練加算（Ⅱ）について、以下の要件を満たす場合について評価する新たな区分を設ける。【告示改正】
 - ア 口腔衛生管理加算（Ⅱ）及び栄養マネジメント強化加算を算定していること。
 - イ リハビリテーション実施計画等の内容について、リハビリテーション・機能訓練、口腔、栄養の情報を関係職種の間で一体的に共有すること。その際、必要に応じてLIFEに提出した情報を活用していること。
 - ウ 共有した情報を踏まえ、リハビリテーション計画または個別機能訓練計画について必要な見直しを行い、見直しの内容について関係職種に対し共有していること。

単位数

【介護老人保健施設】

<現行>

リハビリテーションマネジメント計画書情報加算 33単位/月

<改定後>

リハビリテーションマネジメント計画書情報加算（Ⅰ） 53単位/月（新設）
リハビリテーションマネジメント計画書情報加算（Ⅱ） 33単位/月

※加算（Ⅰ）、（Ⅱ）は併算定不可

【介護医療院】

<現行>

理学療法 注6、作業療法 注6、言語聴覚療法 注4 33単位/月

<改定後>

理学療法 注6、作業療法 注6、言語聴覚療法 注4 33単位/月
理学療法 注7、作業療法 注7、言語聴覚療法 注5 20単位/月（新設）

※加算（Ⅰ）、（Ⅱ）は併算定可

【介護老人福祉施設、地域密着型介護老人福祉施設入所者生活介護】

<現行>

個別機能訓練加算（Ⅰ） 12単位/日
個別機能訓練加算（Ⅱ） 20単位/月

<改定後>

個別機能訓練加算（Ⅰ） 12単位/日（変更なし）
個別機能訓練加算（Ⅱ） 20単位/月（変更なし）
個別機能訓練加算（Ⅲ） 20単位/月（新設）

※加算（Ⅰ）、（Ⅱ）、（Ⅲ）は併算定可

2.(1)②介護保険施設におけるリハビリテーション・機能訓練、口腔、栄養の一体的取組の推進②

算定要件等

【介護老人福祉施設、地域密着型介護老人福祉施設入所者生活介護、介護老人保健施設、介護医療院】

【介護老人保健施設】<リハビリテーションマネジメント計画書情報加算（Ⅰ）>（新設）

【介護医療院】<理学療法注7、作業療法注7、言語聴覚療法注5>（新設）

- 入所者ごとのリハビリテーション計画書の内容等の情報を厚生労働省に提出していること。必要に応じてリハビリテーション計画の内容を見直す等、リハビリテーションの実施に当たって、当該情報その他リハビリテーションの適切かつ有効な実施のために必要な情報を活用していること。
※上記は介護老人保健施設の場合。介護医療院については、理学療法注6、作業療法注6又は言語聴覚療法注4を算定していること。
- 口腔衛生管理加算（Ⅱ）及び栄養マネジメント強化加算を算定していること。
- 入所者ごとに、医師、管理栄養士、理学療法士、作業療法士、言語聴覚士、歯科衛生士、看護職員、介護職員その他の職種の者が、リハビリテーション計画の内容等の情報その他リハビリテーションの適切かつ有効な実施のために必要な情報、入所者の口腔の健康状態に関する情報及び入所者の栄養状態に関する情報を相互に共有すること。
- 共有した情報を踏まえ、必要に応じてリハビリテーション計画の見直しを行い、見直しの内容について、関係職種間で共有していること。

【介護老人福祉施設、地域密着型介護老人福祉施設入所者生活介護】

<個別機能訓練加算（Ⅲ）>（新設）

- 個別機能訓練加算（Ⅱ）を算定していること。
- 口腔衛生管理加算（Ⅱ）及び栄養マネジメント強化加算を算定していること。
- 入所者ごとに、理学療法士等が、個別機能訓練計画の内容等の情報その他個別機能訓練の適切かつ有効な実施のために必要な情報、入所者の口腔の健康状態に関する情報及び入所者の栄養状態に関する情報を相互に共有していること。
- 共有した情報を踏まえ、必要に応じて個別機能訓練計画の見直しを行い、見直しの内容について、理学療法士等の関係職種間で共有していること。

2. (1) ③ リハビリテーション・個別機能訓練、口腔管理、栄養管理に係る 一体的計画書の見直し

概要

【通所介護、通所リハビリテーション★、地域密着型通所介護、認知症対応型通所介護★、介護老人福祉施設、地域密着型介護老人福祉施設入所者生活介護、介護老人保健施設、介護医療院】

- リハビリテーション・機能訓練、口腔、栄養の一体的取組を推進する観点から、リハビリテーション・個別機能訓練、口腔管理、栄養管理に係る一体的計画書の見直しを行う。【通知改正】

算定要件等

- リハビリテーション・個別機能訓練、口腔、栄養に係る一体的計画書について、記載項目を整理するとともに、他の様式におけるLIFE提出項目を踏まえた様式に見直し。

2. (1) ⑱ 介護保険施設における口腔衛生管理の強化

概要

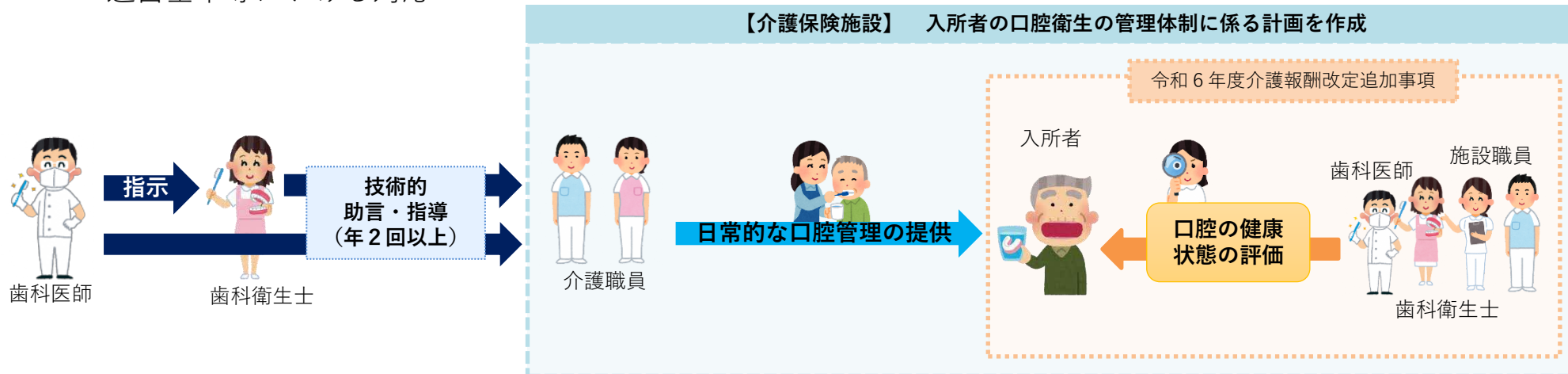
【介護老人福祉施設、地域密着型介護老人福祉施設入所者生活介護、介護老人保健施設、介護医療院】

- 介護保険施設において、事業所の職員による適切な口腔管理等の実施と、歯科専門職による適切な口腔管理につなげる観点から、事業者を利用者の入所時及び入所後の定期的な口腔衛生状態・口腔機能の評価の実施を義務付ける。【通知改正】

算定要件等

- 当該施設の従業者又は歯科医師若しくは歯科医師の指示を受けた歯科衛生士が入所者毎に施設入所時及び入所後月に1回程度の口腔の健康状態の評価を実施すること。
- 技術的助言若しくは指導又は口腔の健康状態の評価を行う歯科医師若しくは歯科医師の指示を受けた歯科衛生士においては、当該施設との連携について、実施事項等を文書等で取り決めを行うこと。

<運営基準等における対応>



2. (1) ⑳ 退所者の栄養管理に関する情報連携の促進

概要

【介護老人福祉施設、地域密着型介護老人福祉施設入所者生活介護、介護老人保健施設、介護医療院】

- 介護保険施設から、居宅、他の介護保険施設、医療機関等に退所する者の栄養管理に関する情報連携が切れ目なく行われるようにする観点から、介護保険施設の管理栄養士が、介護保険施設の入所者等の栄養管理に関する情報について、他の介護保険施設や医療機関等に提供することを評価する新たな加算を設ける。【告示改正】

単位数

<現行>
なし



<改定後>
退所時栄養情報連携加算 70単位/回 (新設)

算定要件等

- 対象者
 - ・厚生労働大臣が定める特別食※を必要とする入所者又は低栄養状態にあると医師が判断した入所者
- 主な算定要件
 - ・管理栄養士が、退所先の医療機関等に対して、当該者の栄養管理に関する情報を提供する。
 - ・1月につき1回を限度として所定単位数を算定する。

※疾病治療の直接手段として、医師の発行する食事箋に基づき提供された適切な栄養量及び内容を有する腎臓病食、肝臓病食、糖尿病食、胃潰瘍食、貧血食、膵臓病食、脂質異常症食、痛風食、嚥下困難者のための流動食、経管栄養のための濃厚流動食及び特別な場合の検査食（単なる流動食及び軟食を除く。）



情報を共有する職種の例：医師、管理栄養士、看護師、介護職員等

2. (1) ㉔ 再入所時栄養連携加算の対象の見直し

概要

【介護老人福祉施設、地域密着型介護老人福祉施設入所者生活介護、介護老人保健施設、介護医療院】

- 再入所時栄養連携加算について、栄養管理を必要とする利用者に切れ目なくサービスを提供する観点から、医療機関から介護保険施設への再入所者であって特別食等を提供する必要がある利用者を算定対象に加える。
【告示改正】

算定要件等

○対象者

<現行>

二次入所において必要となる栄養管理が、一次入所の際に必要としていた栄養管理とは大きく異なる者。



<改定後>

厚生労働大臣が定める特別食*等を必要とする者。

※疾病治療の直接手段として、医師の発行する食事箋に基づき提供された適切な栄養量及び内容を有する腎臓病食、肝臓病食、糖尿病食、胃潰瘍食、貧血食、膵臓病食、脂質異常症食、痛風食、嚥下困難者のための流動食、経管栄養のための濃厚流動食及び特別な場合の検査食（単なる流動食及び軟食を除く。）

栄養に関する情報連携のイメージ図

下線部：R6報酬改定事項

介護保険施設A



退所時栄養情報連携加算（新設）

【対象者】

厚生労働大臣が定める特別食を必要とする入所者又は、低栄養状態にあると医師が判断した入所者。

【算定要件】

- ・管理栄養士が、退所先の医療機関等に対して、当該者の栄養管理に関する情報を提供する。
- ・1月につき1回を限度として所定単位数を算定する。

施設移動
入院
自宅退所

再入所時栄養連携加算

【対象者】

厚生労働大臣が定める特別食等が必要な者

【算定要件】

栄養に関する指導又はカンファレンスに同席[※]し、医療機関の管理栄養士と連携して、二次入所後の栄養ケア計画を作成する。

※当該者等の同意を得たうえでテレビ電話装置等を活用して行うことも可能。

入院

入院前の
施設に
再入所

介護保険施設B

医療機関Ⅱ

自宅
(在宅担当医療機関)



介護支援専門員

施設退院
転院
自宅退院

栄養情報提供加算
(診療報酬)

医療機関Ⅰ



介護保険施設Aの
管理栄養士



医療機関の
管理栄養士



テレビ電話装置等も活用可能



2. (2) ③ ユニットケア施設管理者研修の努力義務化

概要

【短期入所生活介護★、短期入所療養介護★、介護老人福祉施設、地域密着型介護老人福祉施設入所者生活介護、介護老人保健施設、介護医療院】

- ユニットケアの質の向上の観点から、個室ユニット型施設の管理者は、ユニットケア施設管理者研修を受講するよう努めなければならないこととする。【省令改正】

2. (3) ① 科学的介護推進体制加算の見直し

【通所介護、地域密着型通所介護、認知症対応型通所介護★、通所リハビリテーション★、特定施設入居者生活介護★、地域密着型特定施設入居者生活介護、小規模多機能型居宅介護★、認知症対応型共同生活介護★、看護小規模多機能型居宅介護、介護老人福祉施設、地域密着型介護老人福祉施設入所者生活介護、介護老人保健施設、介護医療院】

概要

- 科学的介護推進体制加算について、質の高い情報の収集・分析を可能とし、入力負担を軽減し科学的介護を推進する観点から、以下の見直しを行う。
 - ア 加算の様式について入力項目の定義の明確化や他の加算と共通している項目の見直し等を実施。
【通知改正】
 - イ LIFEへのデータ提出頻度について、少なくとも「6月に1回」から「3月に1回」に見直す。
【通知改正】
 - ウ 初回のデータ提出時期について、他のLIFE関連加算と揃えることを可能とする。【通知改正】

算定要件等

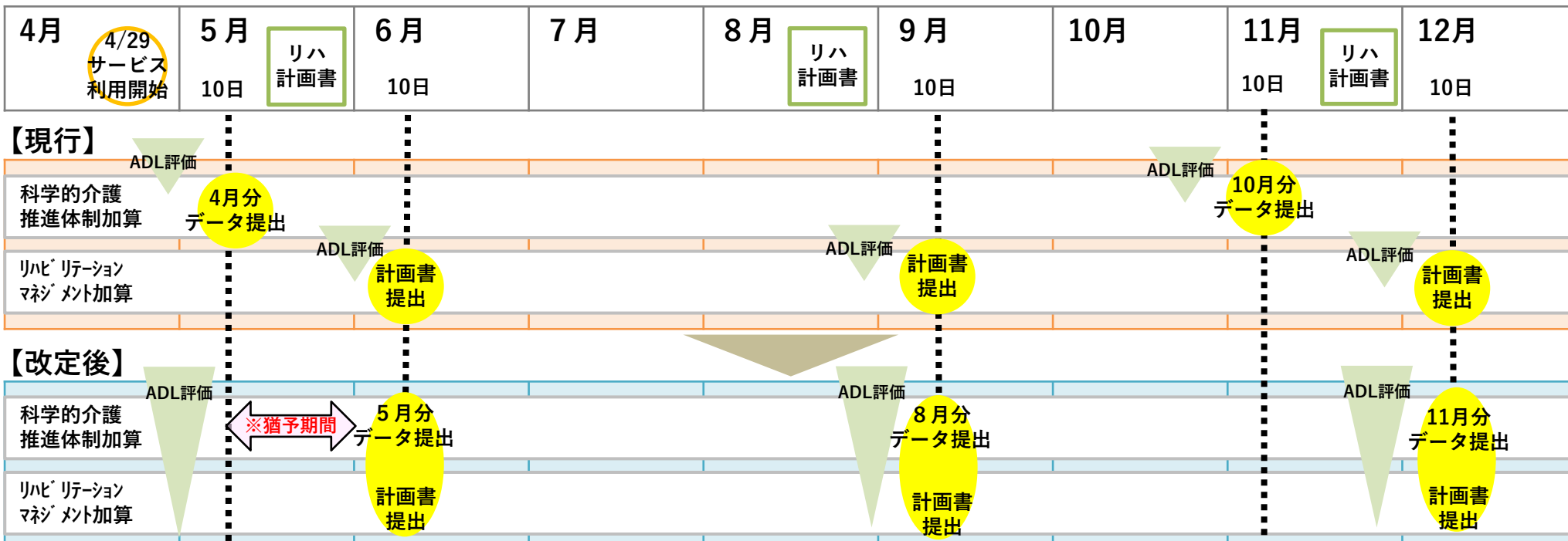
- LIFEへのデータ提出頻度について、他のLIFE関連加算と合わせ、少なくとも「3月に1回」に見直す。
- その他、LIFE関連加算に共通した見直しを実施。
 - <入力負担軽減に向けたLIFE関連加算に共通する見直し>
 - ・ 入力項目の定義の明確化や、他の加算と共通する項目の選択肢を統一化する
 - ・ 同一の利用者に複数の加算を算定する場合に、一定の条件下でデータ提出のタイミングを統一できるようにする

LIFEへのデータ提出頻度の見直し（イメージ）

- 各加算のデータ提出頻度について、サービス利用開始月より入力を求めている加算があれば、サービス利用開始後の計画策定時に入力が必要な加算もあり、同一の利用者であっても算定する加算によって入力のタイミングが異なり、事業所における入力タイミングの管理が煩雑となっている。
- LIFEへのデータ提出について、「少なくとも3か月に1回」と統一する。
- また、同一の利用者に対して複数の加算を算定する場合のデータ提出頻度を統一できるように、例えば、月末よりサービス利用を開始する場合であって、当該利用者の評価を行う時間が十分確保できない場合等、一定の条件の下で、提出期限を猶予する。

例：同一の利用者に科学的介護推進体制加算及びリハビリテーションマネジメント加算を算定する場合

- ・ 現在、科学的介護推進体制加算はサービス利用開始月とその後少なくとも6月に1度評価を行い、翌月の10日までにデータを提出することとなっており、リハビリテーションマネジメント加算はリハビリテーション計画書策定月、及び計画変更月に加え、少なくとも3月に1度評価を行いデータを提出することとなっている。いずれの加算にもADLを含め同じ評価項目が含まれている。
- ・ これらの加算の提出タイミングを少なくとも3月に1度と統一するとともに、例えば、月末にサービスを開始した場合に、科学的介護推進体制加算のデータ提出期限に猶予期間を設けることで、評価やデータ提出のタイミングを揃えることを可能とする。



（※）一定の条件の下で、サービス利用開始翌月までにデータ提出することとしても差し支えない。ただし、その場合は利用開始月は該当の加算は算定できないこととする。

LIFEのフィードバック見直しイメージ（事業所フィードバック）

基本情報

サービス

介護老人福祉施設 ▼

平均要介護度

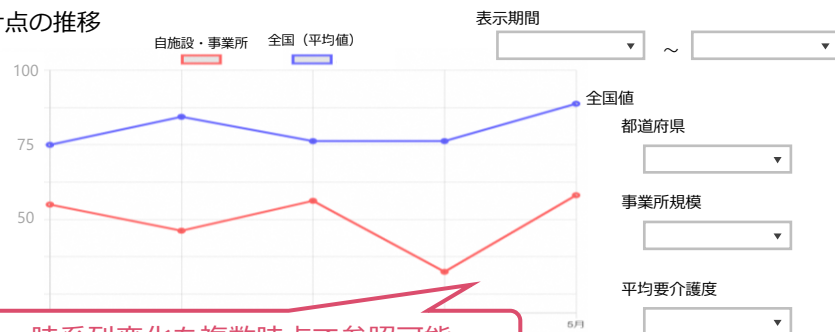
4.2

Excel形式ではなく、ブラウザ上で層別化等の設定を可能とすることで、操作性・視認性を向上

ADL（Barthel Index）の状況

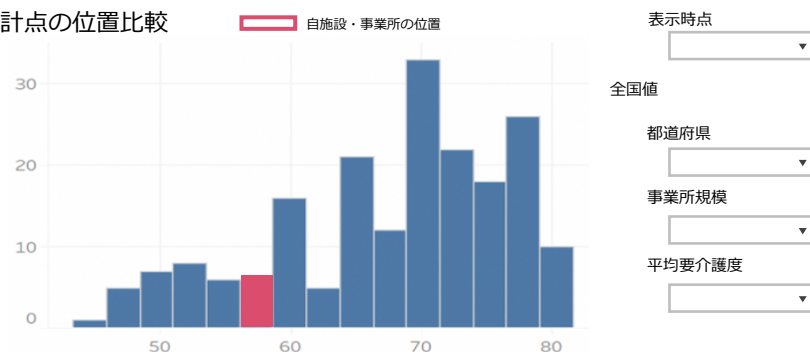
全国値に対する自施設・事業所の位置を参照可能

合計点の推移



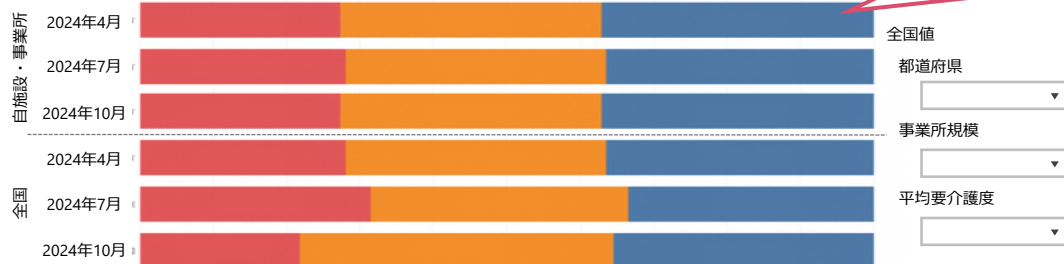
時系列変化を複数時点で参照可能

合計点の位置比較



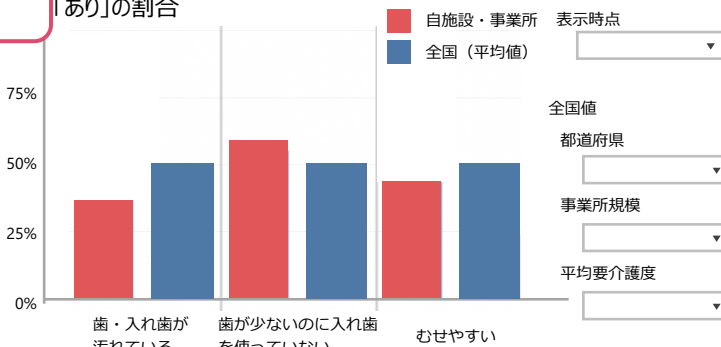
栄養状態

低栄養状態のリスクレベル



口腔の健康状態

「あり」の割合



各施設・事業所において実施した取組と、LIFEデータの時系列変化や全国の同じような利用者との比較を組み合わせることで、取組の効果や自施設・事業所の特徴の把握へ活用

LIFEのフィードバック見直しイメージ（利用者フィードバック）

基本情報

要介護度

要介護 4

日常生活自立度（身体機能）

B2

日常生活自立度（認知機能）

II a

サービス

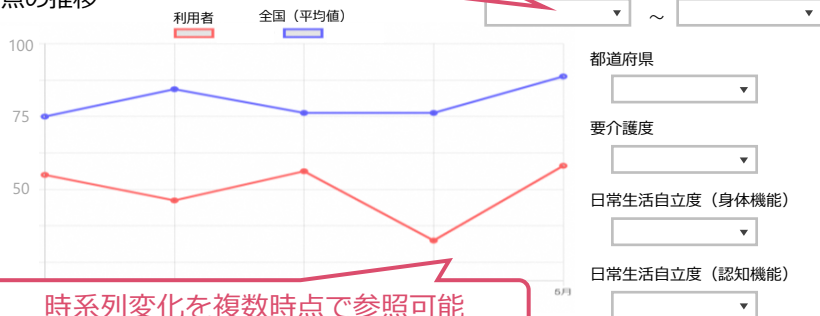
介護老人福祉施設 ▼

Excel形式ではなく、ブラウザ上で層別化等の設定を可能とすることで、操作性・視認性を向上

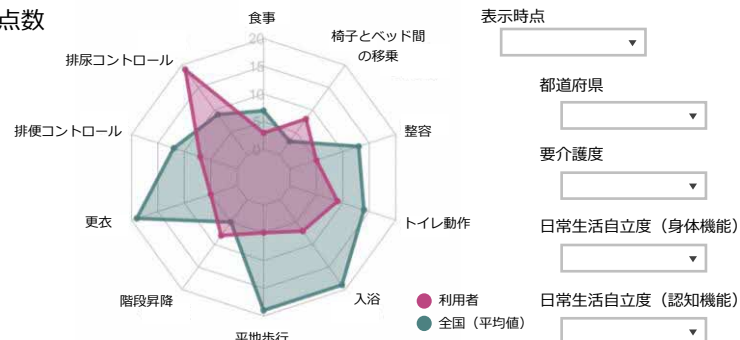
サービス種類、都道府県、要介護度等による絞り込みにより、全国の同じような利用者との比較が可能

ADL（Barthel Index）の状況

合計点の推移



ADL各項目の点数



栄養状態

低栄養状態のリスクレベル

全国値

■ 低 ■ 中 ■ 高

表示期間

表示時点

都道府県

要介護度

日常生活自立度（身体機能）

日常生活自立度（認知機能）

2024/4 2024/7 2024/10

高 低 低

2024年4月

2024年7月

2024年10月

口腔の健康状態

各項目の3か月間の推移

表示期間

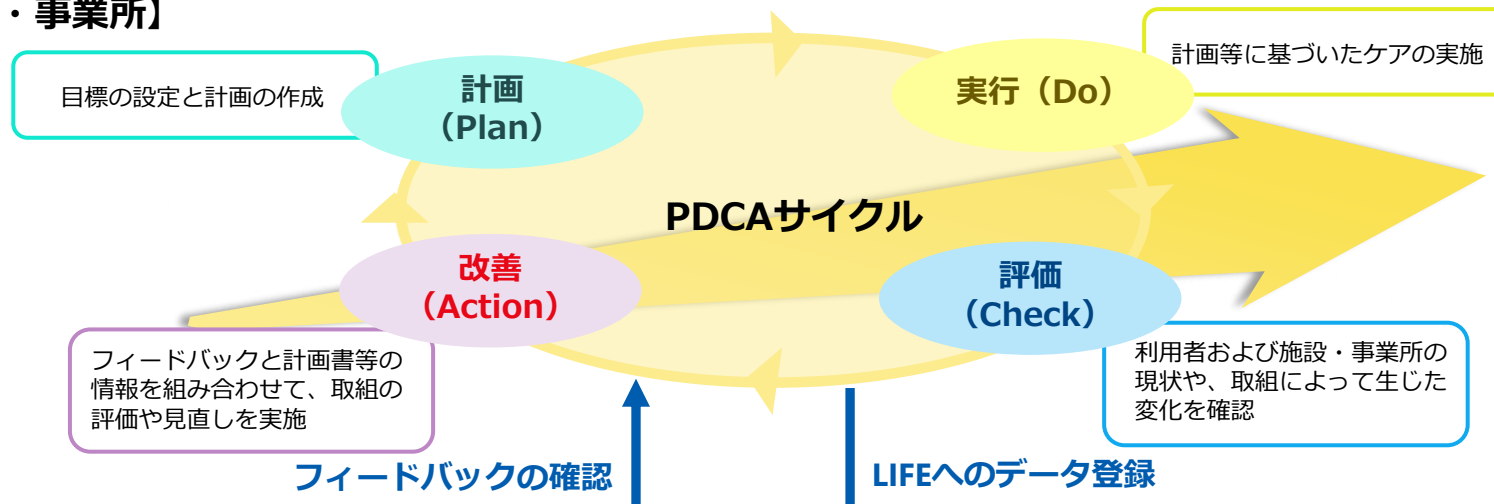
	2024/4	2024/7	2024/10
歯・入れ歯が汚れている	あり	あり	なし
歯が少ないのに入れ歯を使っていない	なし	なし	なし
むせやすい	なし	あり	あり

各利用者に対して実施した取組と、LIFEデータの時系列変化や全国の同じような利用者との比較を組み合わせることで、取組の効果や利用者の特徴の把握へ活用

LIFEを活用した取組イメージ

- 介護事業所においては、介護の質向上に向けてLIFEを活用したPDCAサイクルを推進する。LIFEで収集したデータも活用し、介護報酬制度を含めた施策の立案や介護DXの取組、アウトカム評価につながるエビデンス創出に向けたLIFEデータの研究利活用を推進する。

【介護施設・事業所】



■ フィードバック (例)

- ・ 利用者や事業所のBMI等を時系列に見るグラフ
- ・ 事業所のADL平均値が都道府県内の事業所と比較してどの位置か示すグラフ

■ LIFEデータ項目 (例)

- ・ ADL
- ・ 身長・体重
- ・ 口腔の健康状態 等

- 収集されたLIFEデータに基づく、事業所毎のアウトカム評価等を検討

【厚生労働省】

フィードバックの提供

データ収集



・ エビデンスに基づく施策の立案

- 施策の効果や課題の把握、アウトカム評価の検討
- 介護情報基盤運用開始に向けた、介護事業所等の関係者間における情報共有の検討

・ エビデンス創出に向けた取組

- 研究者等への匿名LIFE情報提供の推進
- 医療保険等の他の公的DB等との連結による詳細な解析の推進

2. (3) ② 自立支援促進加算の見直し

概要

【介護老人福祉施設、地域密着型介護老人福祉施設入所者生活介護、介護老人保健施設、介護医療院】

- 自立支援促進加算について、質の高い情報の収集・分析を可能とし、入力負担を軽減し科学的介護を推進する観点から、以下の見直しを行う。
 - ア 加算の様式について入力項目の定義の明確化や他の加算と共通している項目の見直し等を実施。
【通知改正】
 - イ LIFE への初回のデータ提出時期について、他の LIFE 関連加算と揃えることを可能とする。【通知改正】
 - ウ 医師の医学的評価を少なくとも「6月に1回」から「3月に1回」に見直す。【告示改正】
 - エ 本加算に沿った取組に対する評価を持続的に行うため、事務負担の軽減を行いつつ評価の適正化を行う。
【告示改正】

単位数

<現行>

自立支援促進加算 300単位/月



<改定後>

自立支援促進加算 **280**単位/月 (変更)
(介護老人保健施設は300単位/月)

算定要件等

- 医学的評価の頻度について、支援計画の見直し及びデータ提出の頻度と合わせ、少なくとも「3月に1回」へ見直すことで、事務負担の軽減を行う。
- その他、LIFE関連加算に共通した見直しを実施。
 - <入力負担軽減に向けたLIFE関連加算に共通する見直し>
 - ・ 入力項目の定義の明確化や、他の加算と共通する項目の選択肢を統一化する。
 - ・ 同一の利用者に複数の加算を算定する場合に、一定の条件下でデータ提出のタイミングを統一できるようにする。

2. (3) ④ アウトカム評価の充実のための排せつ支援加算の見直し

概要

【看護小規模多機能型居宅介護、介護老人福祉施設、地域密着型介護老人福祉施設入所者生活介護、介護老人保健施設、介護医療院】

- 排せつ支援加算について、介護の質の向上に係る取組を一層推進する観点から、以下の見直しを行う。
 - ア 排せつ状態の改善等についての評価に加え、尿道カテーテルの抜去についても新たに評価を行う。【告示改正】
 - イ 医師又は医師と連携した看護師による評価を少なくとも「6月に1回」から「3月に1回」に見直す。【告示改正】
 - ウ 加算の様式について入力項目の定義の明確化や他の加算と共通している項目の見直し等を実施。【通知改正】
 - エ 初回のデータ提出時期について、他の LIFE 関連加算と揃えることを可能とする。【通知改正】

算定要件等

- LIFE関連加算に共通した見直しを実施。
 - <入力負担軽減に向けたLIFE関連加算に共通する見直し>
 - ・ 入力項目の定義の明確化や、他の加算と共通する項目の選択肢を統一化する
 - ・ 同一の利用者に複数の加算を算定する場合に、一定の条件下でデータ提出のタイミングを統一できるようにする
 - <排せつ支援加算（Ⅰ）>
 - 以下の要件を満たすこと。
 - イ 排せつに介護を要する入所者等ごとに、要介護状態の軽減の見込みについて、医師又は医師と連携した看護師が施設入所時等に評価するとともに、少なくとも3月に1回、評価を行い、その評価結果等を厚生労働省に提出し、排せつ支援に当たって当該情報等を活用していること。
 - ロ イの評価の結果、適切な対応を行うことにより、要介護状態の軽減が見込まれる者について、医師、看護師、介護支援専門員等が共同して、排せつに介護を要する原因を分析し、それに基づいた支援計画を作成し、支援を継続して実施していること。
 - ハ イの評価に基づき、少なくとも3月に1回、入所者等ごとに支援計画を見直していること。
 - <排せつ支援加算（Ⅱ）>
 - 排せつ支援加算（Ⅰ）の算定要件を満たしている施設等において、適切な対応を行うことにより、要介護状態の軽減が見込まれる者について、
 - ・ 施設入所時等と比較して、排尿・排便の状態の少なくとも一方が改善するとともに、いずれにも悪化がないこと。
 - ・ 又はおむつ使用ありから使用なしに改善していること。
 - ・ 又は施設入所時・利用開始時に尿道カテーテルが留置されていた者について、尿道カテーテルが抜去されたこと。
 - <排せつ支援加算（Ⅲ）>
 - 排せつ支援加算（Ⅰ）の算定要件を満たしている施設等において、適切な対応を行うことにより、要介護状態の軽減が見込まれる者について、
 - ・ 施設入所時等と比較して、排尿・排便の状態の少なくとも一方が改善するとともに、いずれにも悪化がないこと。
 - ・ かつ、おむつ使用ありから使用なしに改善していること。

2. (3) ⑤ アウトカム評価の充実のための褥瘡マネジメント加算等の見直し

概要

【看護小規模多機能型居宅介護、介護老人福祉施設、地域密着型介護老人福祉施設入所者生活介護、介護老人保健施設、介護医療院】

- 褥瘡マネジメント加算（介護医療院は褥瘡対策指導管理）について、介護の質の向上に係る取組を一層推進する観点から、以下の見直しを行う。
 - ア 施設入所時又は利用開始時に既に発生していた褥瘡が治癒したことについても評価を行う。【告示改正】
 - イ 加算の様式について 入力項目の定義の明確化や他の加算と共通している項目の見直し等を実施。【通知改正】
 - ウ 初回のデータ提出時期について、他の LIFE 関連加算と揃えることを可能とする。【通知改正】

算定要件等

- LIFE関連加算に共通した見直しを実施。
 - <入力負担軽減に向けたLIFE関連加算に共通する見直し>
 - ・ 入力項目の定義の明確化や、他の加算と共通する項目の選択肢を統一化する
 - ・ 同一の利用者に複数の加算を算定する場合に、一定の条件下でデータ提出のタイミングを統一できるようにする
 - <褥瘡マネジメント加算（Ⅰ）>
 - 以下の要件を満たすこと。
 - イ 入所者又は利用者ごとに、施設入所時又は利用開始時に褥瘡の有無を確認するとともに、褥瘡の発生と関連のあるリスクについて、施設入所時又は利用開始時に評価し、その後少なくとも3月に1回評価すること。
 - ロ イの確認及び評価の結果等の情報を厚生労働省に提出し、褥瘡管理の実施に当たって、当該情報その他褥瘡管理の適切かつ有効な実施のために必要な情報を活用していること。
 - ハ イの確認の結果、褥瘡が認められ、又はイの評価の結果、褥瘡が発生するリスクがあるとされた入所者又は利用者ごとに、医師、看護師、介護職員、管理栄養士、介護支援専門員その他の職種の者が共同して、褥瘡管理に関する褥瘡ケア計画を作成していること。
 - ニ 入所者又は利用者ごとの褥瘡ケア計画に従い褥瘡管理を実施するとともに、その管理の内容や入所者又は利用者の状態について定期的に記録していること。
 - ホ イの評価に基づき、少なくとも3月に1回、入所者又は利用者ごとに褥瘡ケア計画を見直していること。
 - <褥瘡マネジメント加算（Ⅱ）>
 - 褥瘡マネジメント加算（Ⅰ）の算定要件を満たしている施設等において、施設入所時等の評価の結果、褥瘡の認められた入所者等について、当該褥瘡が治癒したこと、又は褥瘡が発生するリスクがあるとされた入所者等について、褥瘡の発生のないこと。
 - <褥瘡対策指導管理（Ⅱ）>
 - 褥瘡対策指導管理（Ⅰ）に係る基準を満たす介護医療院において、施設入所時の評価の結果、褥瘡の認められた入所者等について、当該褥瘡が治癒したこと、又は褥瘡が発生するリスクがあるとされた入所者について、褥瘡の発生のないこと。

3. (1) ① 介護職員の処遇改善①

【訪問介護、訪問入浴介護★、通所介護、地域密着型通所介護、療養通所介護、認知症対応型通所介護★、通所リハビリテーション★、短期入所生活介護★、短期入所療養介護★、特定施設入居者生活介護★、地域密着型特定施設入居者生活介護、定期巡回・随時対応型訪問介護看護、夜間対応型訪問介護、小規模多機能型居宅介護★、認知症対応型共同生活介護★、看護小規模多機能型居宅介護、介護老人福祉施設、地域密着型介護老人福祉施設入所者生活介護、介護老人保健施設、介護医療院】

概要

- 介護現場で働く方々にとって、令和6年度に2.5%、令和7年度に2.0%のベースアップへと確実につながるよう加算率の引き上げを行う。
 - 介護職員等の確保に向けて、介護職員の処遇改善のための措置ができるだけ多くの事業所に活用されるよう推進する観点から、介護職員処遇改善加算、介護職員等特定処遇改善加算、介護職員等ベースアップ等支援加算について、現行の各加算・各区分の要件及び加算率を組み合わせた4段階の「介護職員等処遇改善加算」に一本化を行う。
- ※ 一本化後の加算については、事業所内での柔軟な職種間配分を認める。また、人材確保に向けてより効果的な要件とする等の観点から、月額賃金の改善に関する要件及び職場環境等要件を見直す。 【告示改正】

単位数

※介護職員等処遇改善加算を除く加減算後の総報酬単位数に以下の加算率を乗じる。加算率はサービス毎の介護職員の常勤換算職員数に基づき設定。

サービス区分	介護職員等処遇改善加算			
	I	II	III	IV
訪問介護・夜間対応型訪問介護・定期巡回・随時対応型訪問介護看護	24.5%	22.4%	18.2%	14.5%
訪問入浴介護★	10.0%	9.4%	7.9%	6.3%
通所介護・地域密着型通所介護	9.2%	9.0%	8.0%	6.4%
通所リハビリテーション★	8.6%	8.3%	6.6%	5.3%
特定施設入居者生活介護★・地域密着型特定施設入居者生活介護	12.8%	12.2%	11.0%	8.8%
認知症対応型通所介護★	18.1%	17.4%	15.0%	12.2%
小規模多機能型居宅介護★・看護小規模多機能型居宅介護	14.9%	14.6%	13.4%	10.6%
認知症対応型共同生活介護★	18.6%	17.8%	15.5%	12.5%
介護老人福祉施設・地域密着型介護老人福祉施設・短期入所生活介護★	14.0%	13.6%	11.3%	9.0%
介護老人保健施設・短期入所療養介護（介護老人保健施設）★	7.5%	7.1%	5.4%	4.4%
介護医療院・短期入所療養介護（介護医療院）★・短期入所療養介護（病院等）★	5.1%	4.7%	3.6%	2.9%

(注) 令和6年度末までの経過措置期間を設け、経過措置期間中は、現行の3加算の取得状況に基づく加算率を維持した上で、今般の改定による加算率の引き上げを受けることができるようにすることなどの激変緩和措置を講じる。

3. (1) ① 介護職員の処遇改善②

算定要件等

- 一本化後の新加算全体について、職種に着目した配分ルールは設けず、事業所内で柔軟な配分を認める。
- 新加算のいずれの区分を取得している事業所においても、新加算Ⅳの加算額の1/2以上を月額賃金の改善に充てることを要件とする。
 - ※ それまでベースアップ等支援加算を取得していない事業所が、一本化後の新加算を新たに取得する場合には、収入として新たに増加するベースアップ等支援加算相当分の加算額については、その2/3以上を月額賃金の改善として新たに配分することを求める。

加算率 (※)

既存の要件は黒字、新規・修正する要件は赤字

加算率 (※)	新加算 (介護職員等処遇改善加算)	要件	対応する現行の加算等 (※)	新加算の趣旨
【24.5%】	I	新加算 (Ⅱ) に加え、以下の要件を満たすこと。 <ul style="list-style-type: none"> 経験技能のある介護職員を事業所内で一定割合以上配置していること (訪問介護の場合、介護福祉士30%以上) 	a. 処遇改善加算 (Ⅰ) 【13.7%】 b. 特定処遇加算 (Ⅰ) 【6.3%】 c. ベースアップ等支援加算 【2.4%】	事業所内の経験・技能のある職員を充実
【22.4%】	II	新加算 (Ⅲ) に加え、以下の要件を満たすこと。 <ul style="list-style-type: none"> 改善後の賃金年額440万円以上が1人以上 職場環境の更なる改善、見える化 【見直し】 グループごとの配分ルール【撤廃】 	a. 処遇改善加算 (Ⅰ) 【13.7%】 b. 特定処遇加算 (Ⅱ) 【4.2%】 c. ベースアップ等支援加算 【2.4%】	総合的な職場環境改善による職員の定着促進
【18.2%】	III	新加算 (Ⅳ) に加え、以下の要件を満たすこと。 <ul style="list-style-type: none"> 資格や勤続年数等に応じた昇給の仕組みの整備 	a. 処遇改善加算 (Ⅰ) 【13.7%】 b. ベースアップ等支援加算 【2.4%】	資格や経験に応じた昇給の仕組みの整備
【14.5%】	IV	<ul style="list-style-type: none"> 新加算 (Ⅳ) の1/2 (7.2%) 以上を月額賃金で配分 職場環境の改善 (職場環境等要件) 【見直し】 賃金体系等の整備及び研修の実施等 	a. 処遇改善加算 (Ⅱ) 【10.0%】 b. ベースアップ等支援加算 【2.4%】	介護職員の基本的な待遇改善・ベースアップ等

※：加算率は訪問介護のものを例として記載。

新加算 (Ⅰ～Ⅳ) は、加算・賃金改善額の職種間配分ルールを統一。(介護職員への配分を基本とし、特に経験・技能のある職員に重点的に配分することとするが、事業所内で柔軟な配分を認める。)

3.(2)① テレワークの取扱い

概要

【全サービス（居宅療養管理指導★を除く。）】

- 人員配置基準等で具体的な必要数を定めて配置を求めている職種のテレワークに関して、個人情報適切に管理していること、利用者の処遇に支障が生じないこと等を前提に、取扱いの明確化を行い、職種や業務ごとに具体的な考え方を示す。【通知改正】

3.(2) ② 利用者の安全並びに介護サービスの質の確保及び職員の負担軽減に資する方策を検討するための委員会の設置の義務付け

概要

【短期入所系サービス★、居住系サービス★、多機能系サービス★、施設系サービス】

- 介護現場における生産性の向上に資する取組の促進を図る観点から、現場における課題を抽出及び分析した上で、事業所の状況に応じて、利用者の安全並びに介護サービスの質の確保及び職員の負担軽減に資する方策を検討するための委員会の設置を義務付ける。その際、3年間の経過措置期間を設けることとする。【省令改正】

3. (2) ③ 介護ロボットやICT等のテクノロジーの活用促進①

概要

【短期入所系サービス★、居住系サービス★、多機能系サービス★、施設系サービス】

- 介護現場における生産性の向上に資する取組の促進を図る観点から、介護ロボットやICT等のテクノロジーの導入後の継続的なテクノロジーの活用を支援するため、利用者の安全並びに介護サービスの質の確保及び職員の負担軽減に資する方策を検討するための委員会の開催や必要な安全対策を講じた上で、見守り機器等のテクノロジーを1つ以上導入し、生産性向上ガイドラインの内容に基づいた業務改善を継続的に行うとともに、一定期間ごとに、業務改善の取組による効果を示すデータの提供を行うことを評価する新たな加算を設けることとする。【告示改正】
- 加えて、上記の要件を満たし、提出したデータにより業務改善の取組による成果が確認された上で、見守り機器等のテクノロジーを複数導入し、職員間の適切な役割分担（いわゆる介護助手の活用等）の取組等を行っていることを評価する区分を設けることとする。【告示改正】

単位数

< 現行 >
なし



< 改定後 >

生産性向上推進体制加算 (Ⅰ) 100単位/月 (新設)
生産性向上推進体制加算 (Ⅱ) 10単位/月 (新設)

3. (2) ⑧ 外国人介護人材に係る人員配置基準上の取扱いの見直し

概要

【通所系サービス★、短期入所系サービス★、居住系サービス★、多機能系サービス★、施設系サービス】

- 就労開始から6月未満のEPA介護福祉士候補者及び技能実習生（以下「外国人介護職員」という。）については、日本語能力試験N1又はN2に合格した者を除き、両制度の目的を考慮し、人員配置基準への算入が認められていないが、就労開始から6月未満であってもケアの習熟度が一定に達している外国人介護職員がいる実態なども踏まえ、人員配置基準に係る取扱いについて見直しを行う。

具体的には、外国人介護職員の日本語能力やケアの習熟度に個人差があることを踏まえ、事業者が、外国人介護職員の日本語能力や指導の実施状況、管理者や指導職員等の意見等を勘案し、当該外国人介護職員を人員配置基準に算入することについて意思決定を行った場合には、就労開始直後から人員配置基準に算入して差し支えないこととする。【告示改正】

その際、適切な指導及び支援を行う観点、安全体制の整備の観点から、以下の要件を設ける。

- ア 一定の経験のある職員とチームでケアを行う体制とすること。
 - イ 安全対策担当者の配置、指針の整備や研修の実施など、組織的に安全対策を実施する体制を整備していること。
- 併せて、両制度の趣旨を踏まえ、人員配置基準への算入の有無にかかわらず、研修又は実習のための指導職員の配置や、計画に基づく技能等の修得や学習への配慮など、法令等に基づき、受入れ施設において適切な指導及び支援体制の確保が必要であることを改めて周知する。

算定要件等

次のいずれかに該当するものについては、職員等の配置の基準を定める法令の適用について職員等とみなしても差し支えないこととする。

- ・ 受入れ施設において就労を開始した日から6月を経過した外国人介護職員
- ・ 受入れ施設において就労を開始した日から6月を経過していない外国人介護職員であって、受入れ施設（適切な研修体制及び安全管理体制が整備されているものに限る。）に係る事業を行う者が当該外国人介護職員の日本語の能力及び研修の実施状況並びに当該受入れ施設の管理者、研修責任者その他の職員の意見等を勘案し、当該外国人介護職員を職員等の配置の基準を定める法令の適用について職員等とみなすこととしたもの
- ・ 日本語能力試験N1又はN2に合格した者



3.(3) ⑩ ユニット間の勤務体制に係る取扱いの明確化

概要

【短期入所生活介護★、短期入所療養介護★、介護老人福祉施設、地域密着型介護老人福祉施設入所者生活介護、介護老人保健施設、介護医療院】

- ユニット型施設において、引き続き入居者等との「馴染みの関係」を維持しつつ、柔軟なサービス提供により、より良いケアを提供する観点から、職員の主たる所属ユニットを明らかにした上で、必要に応じてユニット間の勤務が可能であることを明確化する。【通知改正】

4. (2) ⑥ 長期療養生活移行加算の廃止

概要

【介護医療院】

- 長期療養生活移行加算について、介護療養型医療施設が令和5年度末に廃止となることを踏まえ、廃止する。
【告示改正】

単位数

< 現行 >

長期療養生活移行加算 60単位/日



< 改定後 >

廃止